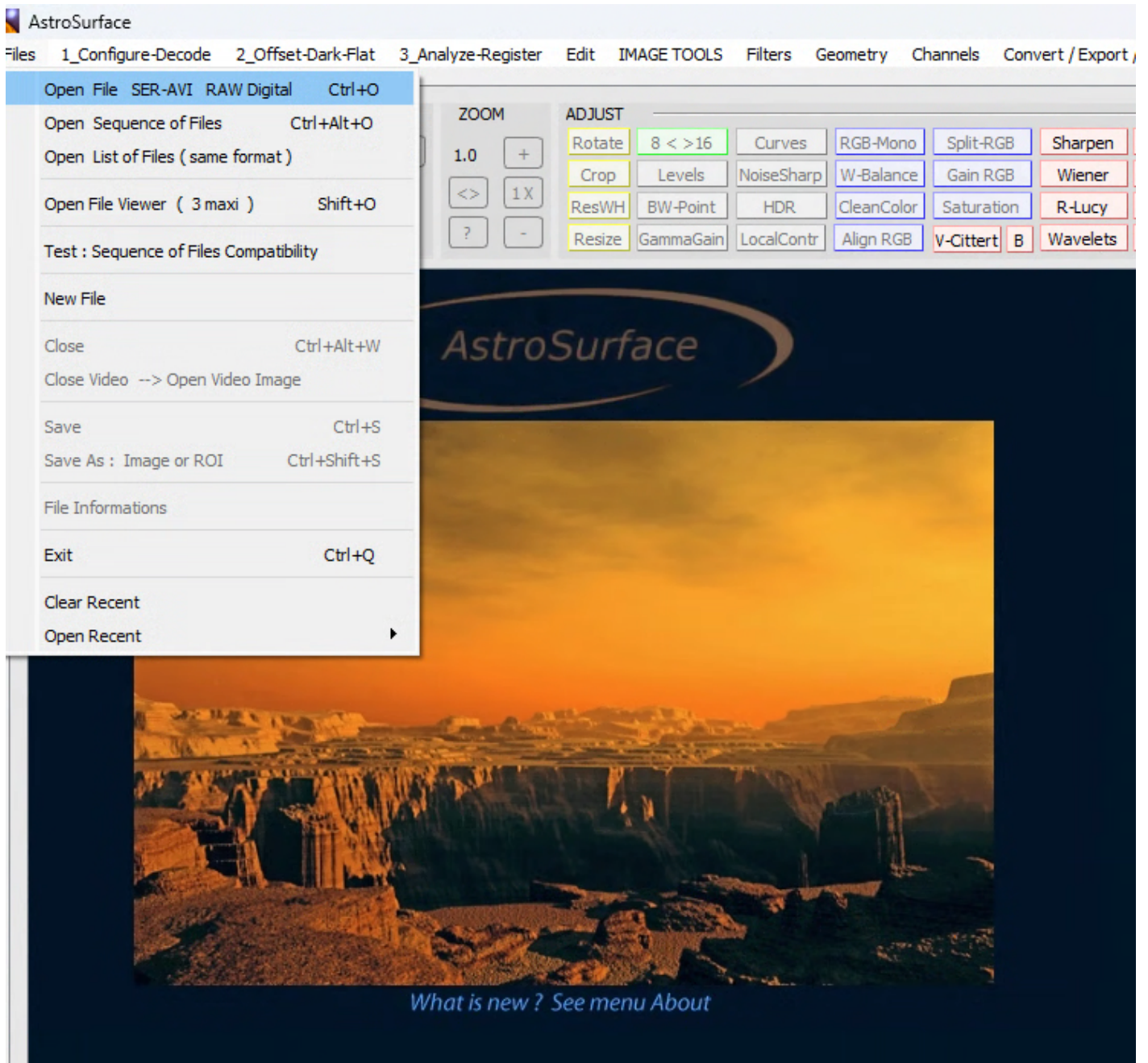


# prétraitement alignement et additions Lune / Soleil dans Astrosurface

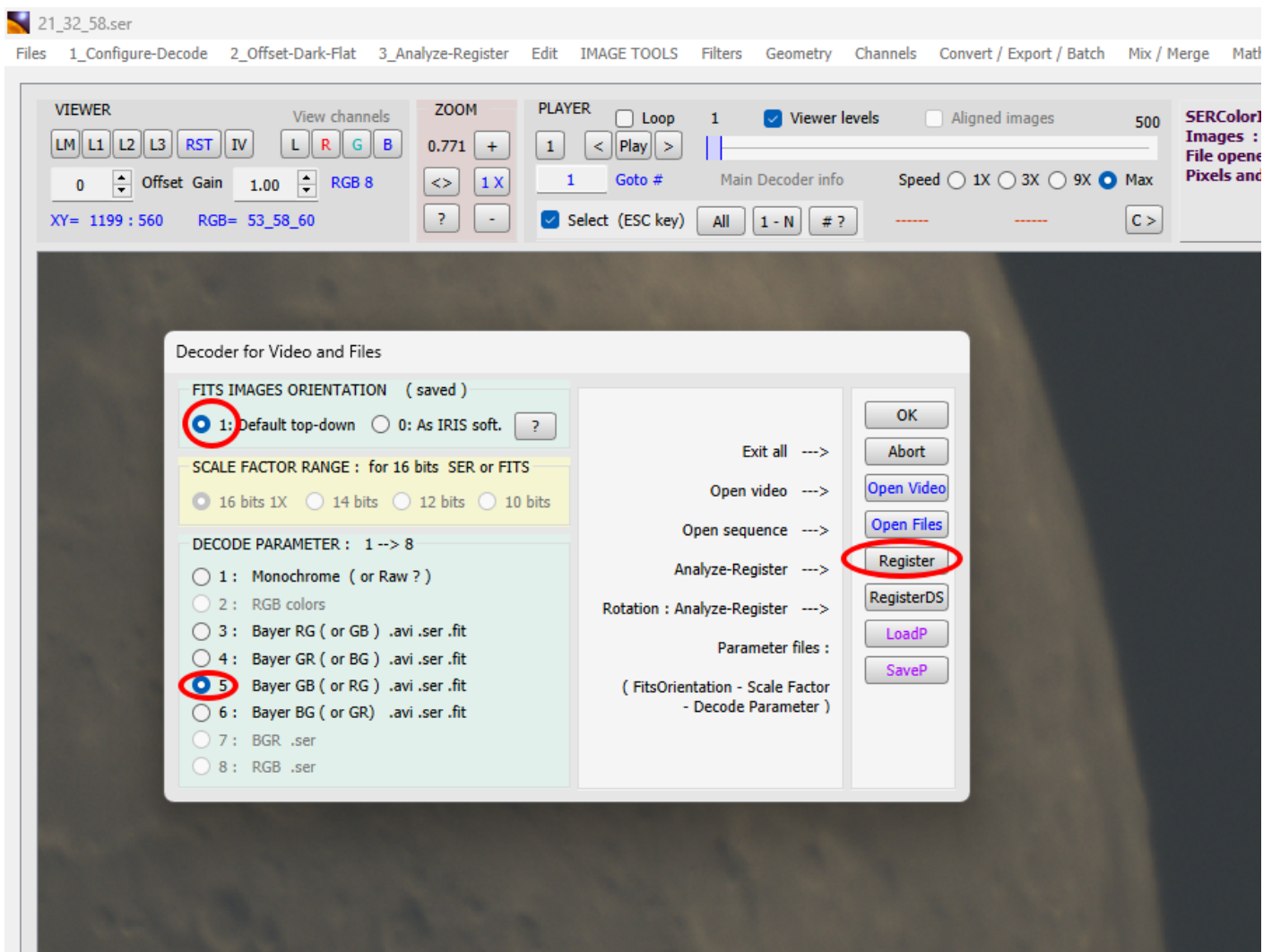
Ouvrir votre fichier AVI ou SER (de préférence Ser car il est largement plus riche que le AVI)



une fois le fichier désigné il faut vérifier que la disposition de bayer est bien celle de votre camera

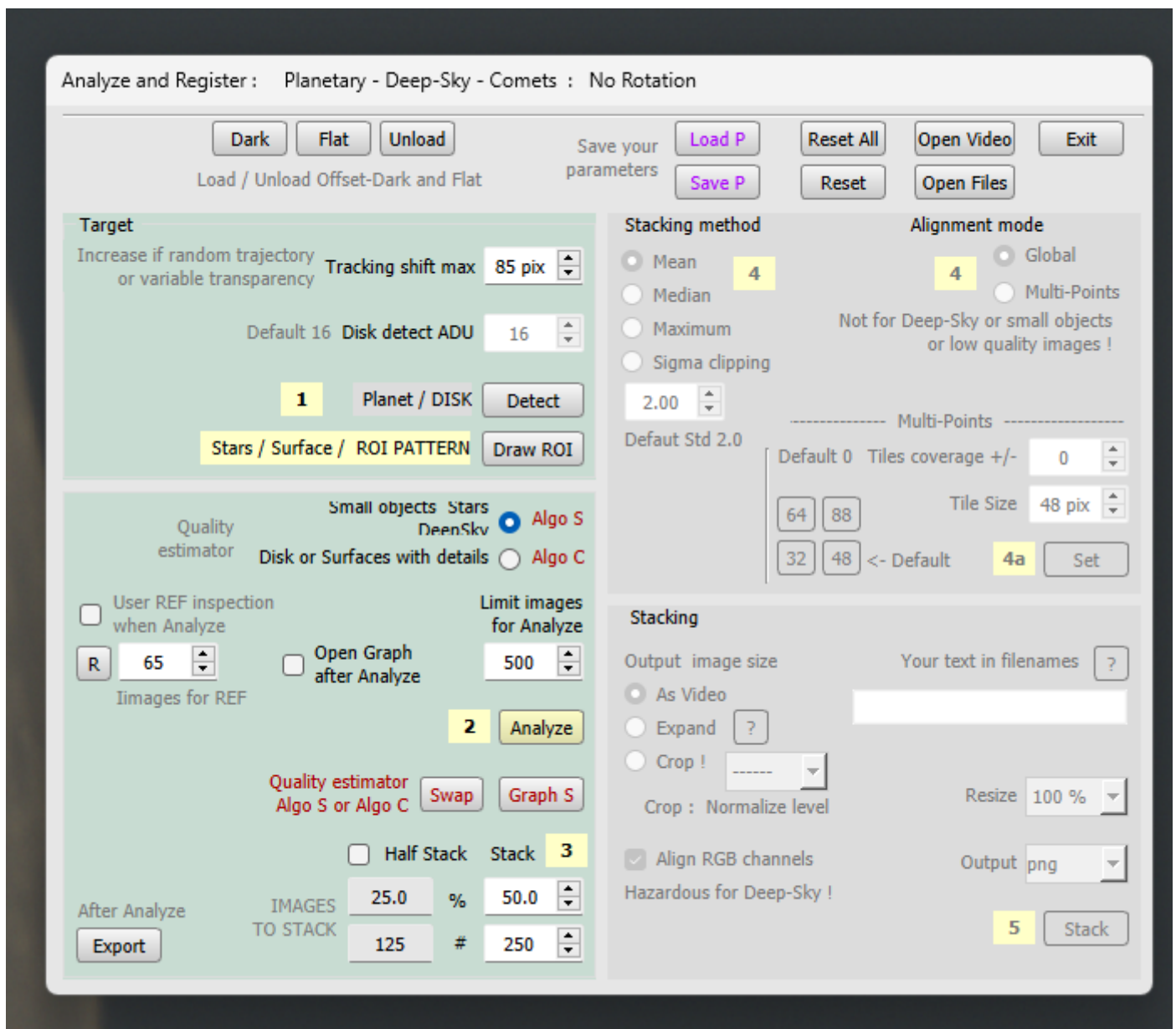
Dans le cas des capteurs sony 290 par exemple c'est cette disposition (reconnue automatiquement par le logiciel dans le cas présent, en position 5)

la majorité des capteurs actuels sont plutôt en 3 (RG)



ensuite cliquer sur Register

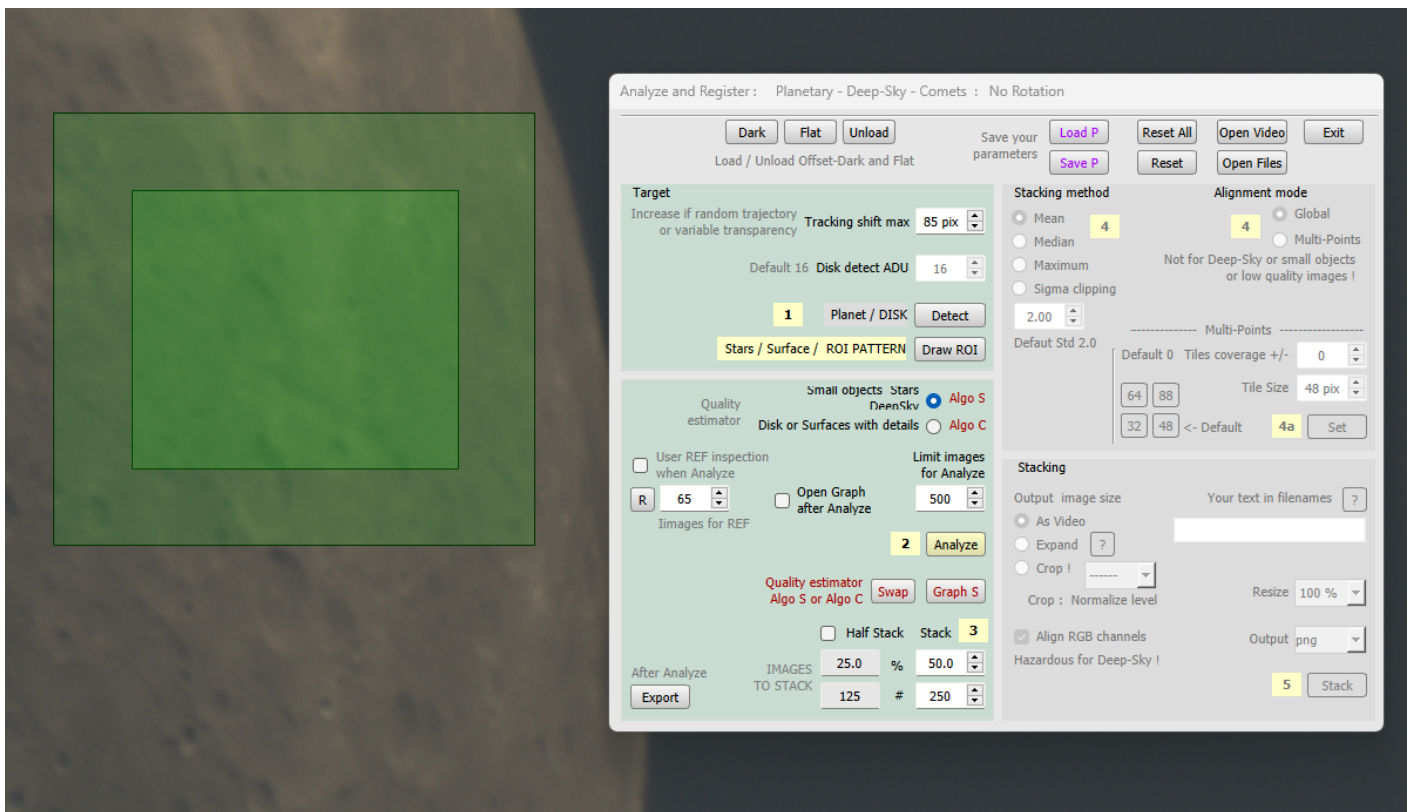
ce panneau s'ouvre



ajoutez vos flat si besoins et cliquez sur le bouton

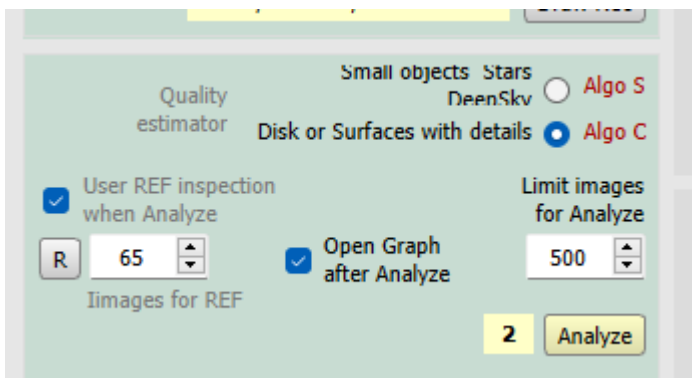
Stars / Surface / ROI PATTREN " Draw ROI"

dessinez un rectangle



pour bien faire il doit etre proche du centre et surtout contenir des zones bien contrastée

Choisissez Disk or Surface with details "Algo C"



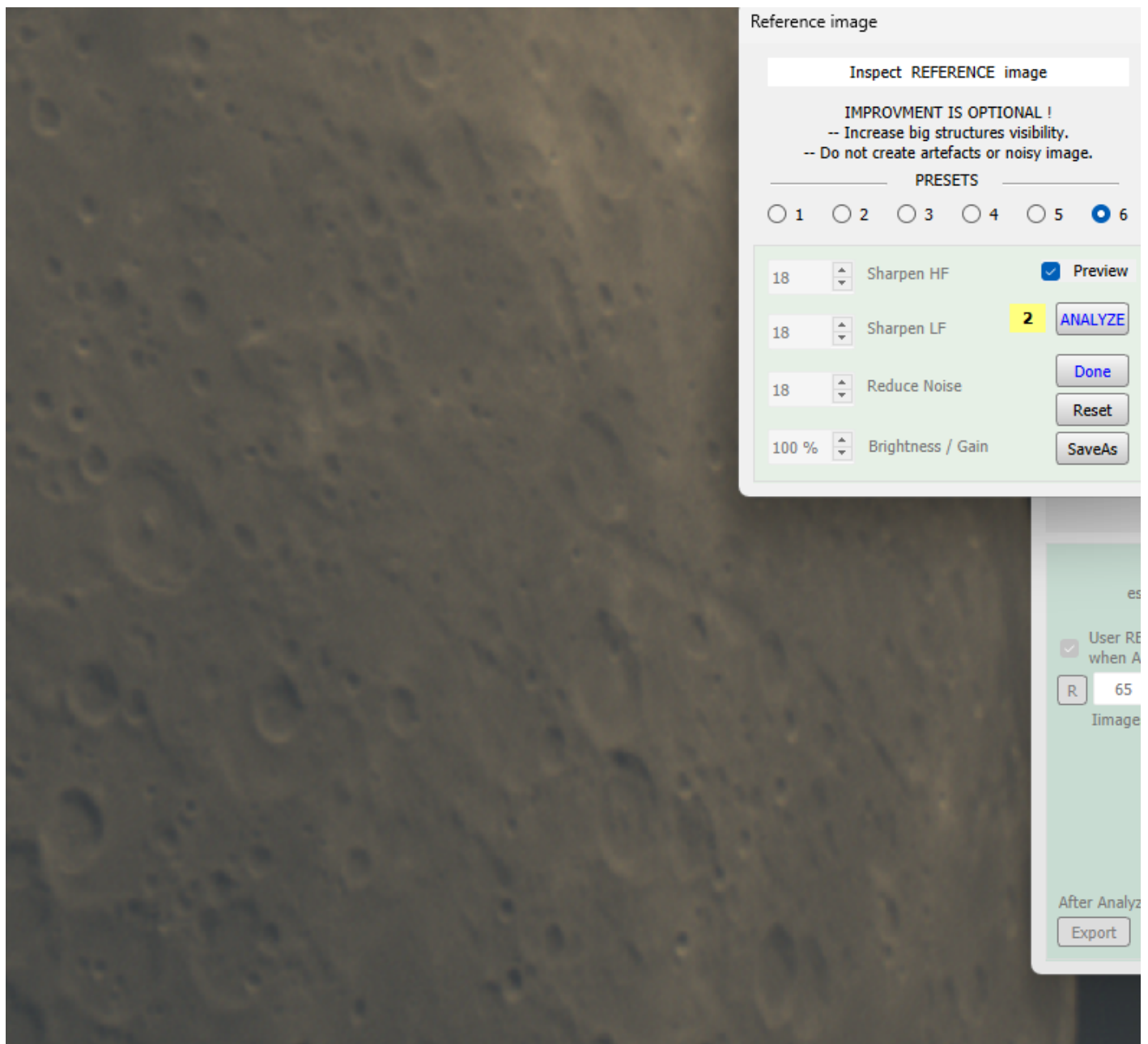
- Optionnel, mais recommandé, cochez la case user REF inspection when analyse
- ne touchez pas le bouton limit image
- enfin, cliquez sur **analyse**

Si vous avez laissé la case "user REF" cochée le logiciel va faire une analyse / resgistration / defloutage léger très rapide et vous présenter une image issue de la composition des n (65 dans notre cas) première image

cela va nous servir d'image de référence

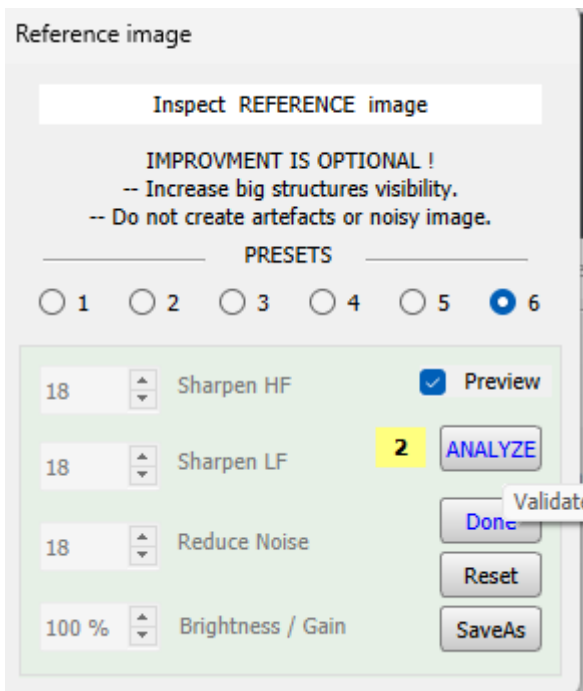


une fois cette première passe rapide effectuée vous obtenez ce genre d'image

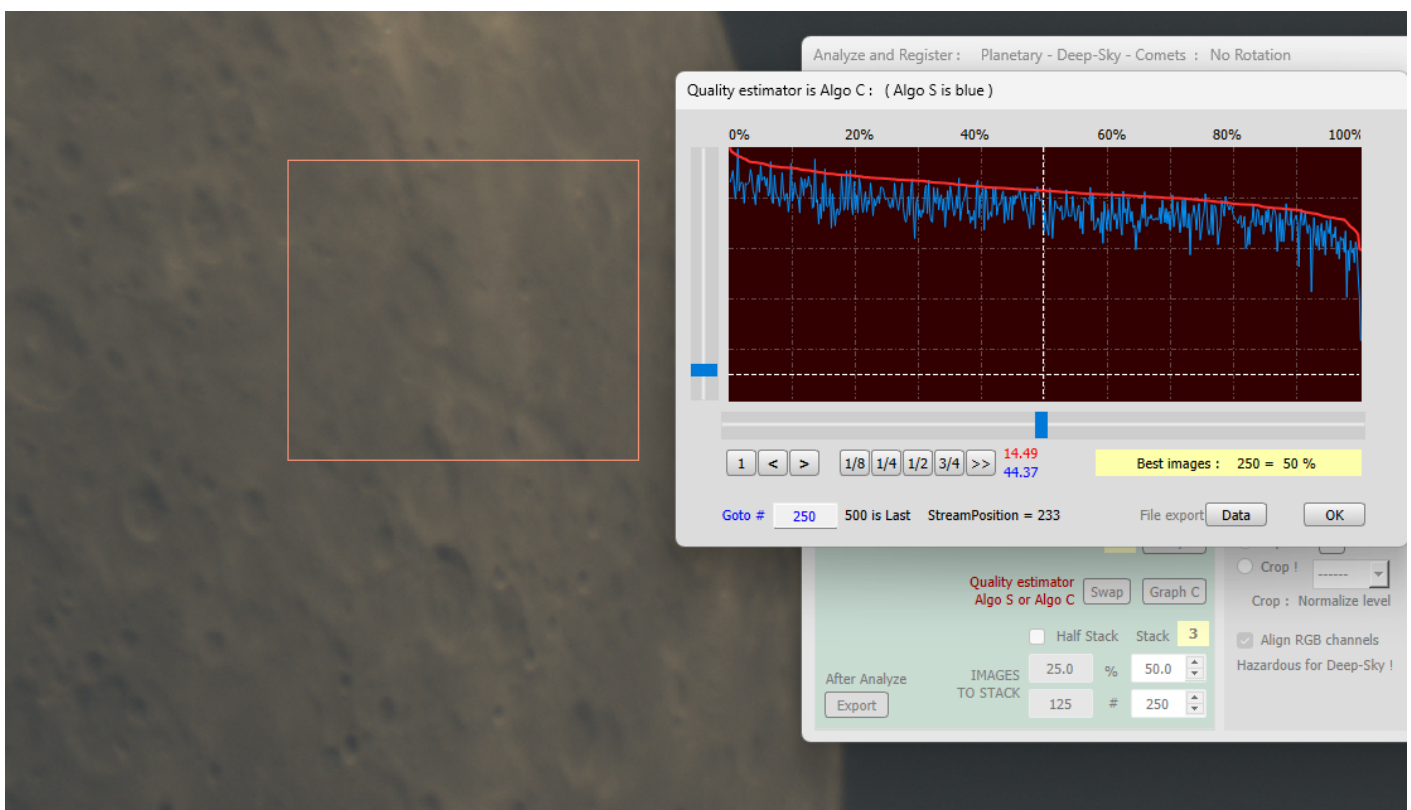


choisissez la case numérotée pour renforcer plus ou moins les détails. ici j'ai mis 6 car l'image a été faite de jour et est très peu contrastée. mais une fois la nuit tombée, je suis resté à 3. au-delà c'était trop fort et commençait à créer des artefacts

comme je le disais cette image va nous servir d'image "repère" et de référence pour la véritable analyse qui commence dès que vous aurez appuyé sur le bouton **analyse**



apres quelques minutes le logiciel vous présente un graph



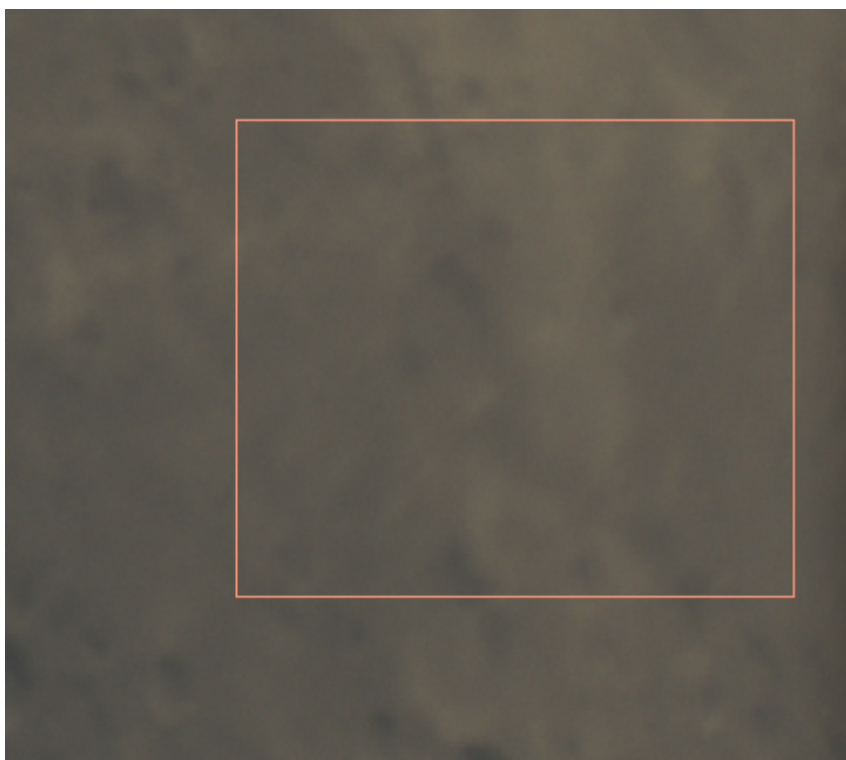
pour faire simple : horizontalement c'est les images classé en fonction de leur qualité **par rapport à l'image de référence**

si vous fait glisser le curseur tout à gauche, vous verrez la meilleure image de la pile, tout à droite la pire

meilleure image

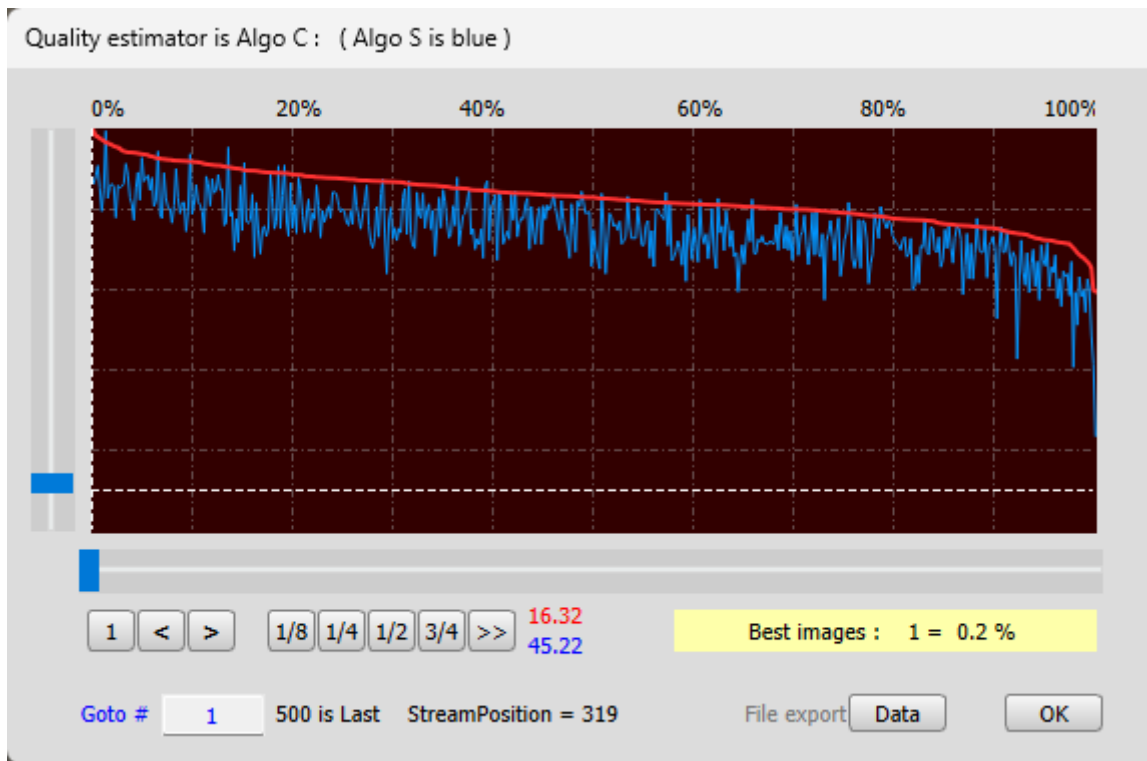


la pire



le curseur vertical est la position (éloignement) de l'image par rapport à la référence





Validez le nombre d'image que vous voulez conserver. ma recommandation : au moins 200 images, voir plus si possible

plus il y en a plus le traitement sera facile, mais attention des images de mauvaise qualité (si on en choisi trop) détérioreront la qualité du traitement aussi , il faut donc trouver un bon équilibre

fait glisser le curseur horizontal pour ajuster le nombre d'images conservées

apres avoir cliquez sur OK

vous passer à la partie alignement en H à D.

pour du lunaire je recommande fortement de choisir la méthode multipoint

Analyze and Register : Planetary - Deep-Sky - Comets : No Rotation

Dark Flat Unload Load P Reset All Open Video Exit  
Save your parameters Save P Reset Open Files  
Load / Unload Offset-Dark and Flat

**Target**  
Increase if random trajectory or variable transparency Tracking shift max 85 pix  
Default 16 Disk detect ADU 16  
1 Planet / DISK Detect  
Stars / Surface / ROI PATTERN Draw ROI

**Stacking method**  
Mean 4 Median 4 Maximum Sigma clipping  
2.00  
Default Std 2.0

**Alignment mode**  
Global Multi-Points 4  
Not for Deep-Sky or small objects or low quality images !  
Multi-Points  
Default 0 Tiles coverage +/- 1  
64 88 Tile Size 32 pix  
32 48 <- Default 4a Set

**Quality estimator**  
Small objects Stars DeepSky Algo S  
Disk or Surfaces with details Algo C  
User REF inspection when Analyze Limit images for Analyze  
R 65 Open Graph after Analyze 500  
Images for REF 2 Analyze  
Quality estimator Algo S or Algo C Swap Graph C  
Half Stack Stack 3  
After Analyze IMAGES 25.1 % 50.2  
Export TO STACK 125 # 251

**Stacking**  
Output image size Your text in filenames ?  
As Video ?  
Expand ?  
Crop ! -----  
Crop : Normalize level  
Align RGB channels Hazardous for Deep-Sky !  
Resize 100 %  
Output png  
5 Stack

dans les paramètres du MP : je recommande ces paramètres Tiles coverage / 32 pixel, sauf si vous avez une focale et / un sur échantillonnage conséquent, il faudra alors choisir des Tiles plus gros

validez en cliquant sur **Set**

Enfin pour la dernière partie, vous pouvez laisser tel quel

**Stacking**  
Output image size Your text in filenames ?  
As Video ?  
Expand ?  
Crop ! -----  
Crop : Normalize level  
Align RGB channels Hazardous for Deep-Sky !  
Resize 100 %  
Output png  
5 Stack

---

Revision #1

Created 29 June 2023 10:20:41 by fredouchka

Updated 29 June 2023 13:05:20 by fredouchka